



RAPPORT  
ANNUEL  
2019



équiterre

Changer le monde, un geste à la fois



## Mot de la présidente du C.A. Hélène Dufresne

2019 s'est avérée une importante année de transition pour Équiterre et pour le mouvement environnemental. L'opinion du grand public évolue, les gens se mobilisent davantage. Mais au moment de publier ce rapport annuel, beaucoup a changé. Nous vivons une période de bouleversement historique qui nous amène à repenser et réexaminer plusieurs aspects de nos vies ainsi que le rôle important d'Équiterre. Ce rapport traitera de l'année 2019, mais sachez que nous travaillons fort en 2020 pour rendre nos sociétés et nos systèmes plus résilients.

Au printemps 2019, le directeur général d'Équiterre des 20 dernières années et dernier membre fondateur présent dans l'organisation a décidé de quitter pour relever de nouveaux défis professionnels. En tant que présidente du conseil d'administration d'Équiterre, avec mes collègues-membres du conseil, j'ai eu le plaisir, mais aussi l'importante tâche de mener à bien le processus de transition à la direction générale. Cette transition devait refléter et respecter l'évolution naturelle d'Équiterre, en plus de répondre aux attentes de la population qui se mobilise de plus en plus dans le contexte de la crise climatique.

À l'automne dernier, Équiterre a eu le grand plaisir de nommer Colleen Thorpe comme nouvelle directrice générale. Colleen, qui était anciennement notre directrice des programmes éducatifs, s'est distinguée dans le processus de recrutement ouvert tant par ses compétences, son expérience, sa fine connaissance des enjeux environnementaux, ainsi que celle de l'organisme. Son engagement indéfectible envers la justice sociale, sa grande écoute et son esprit porté vers l'action permettront certainement à Équiterre de poursuivre sa mission et de continuer à se positionner comme un incontournable acteur de changement.





# Mot de la directrice générale Colleen Thorpe

Bien que ce rapport traite de 2019, une année historique pour le mouvement environnemental, nous voilà maintenant en 2020 dans une optique complètement différente, où la santé et la sécurité sont au cœur de toutes les actions. Malgré tout, les liens entre la crise sanitaire et la crise climatique sont indéniables. La crise actuelle nous fait repenser tout ce que nous prenons pour acquis et nous fait réaliser l'importance de la résilience de nos sociétés et nos systèmes. Nous nous trouvons à la croisée des chemins pour s'assurer que la relance se fasse de façon durable. Sachez que notre équipe est mobilisée et impliquée.

D'un point de vue personnel, ce fut un grand honneur d'avoir été nommée directrice générale d'Équiterre en 2019. Alors que la crise prenait de l'ampleur, l'urgence climatique s'imposait comme un constat fondamental sur lequel baser nos choix et nos actions. Plus que jamais, l'importance de l'implication collective se faisait sentir et les mobilisations historiques de 2019 nous montraient que la population souhaite faire partie de la solution.

Nous devons évidemment réfléchir à notre consommation et à nos choix personnels. Toutefois, nos gestes individuels et institutionnels n'auront un impact réel que dans la mesure où ils feront partie d'une réforme plus large. Les changements doivent être collectifs et transformateurs pour notre économie, notre système social et nos relations aux autres et à l'environnement. Nous avons besoin de leaders dans toutes les sphères de la société pour s'assurer que la nécessaire décarbonisation de notre économie se fasse de façon efficace et juste.

Équiterre demeure engagé dans le dialogue avec nos dirigeants pour l'adoption de politiques publiques fortes en faveur de l'environnement, mais nous n'avons plus le choix d'être plus incisifs quant à la nécessité d'agir courageusement, pour le bien des générations actuelles et à venir. 2020 marque le début d'une décennie de transition, qui devra se solder en 2030 par une réduction de moitié de nos émissions de GES. Nous ne pouvons donc plus repousser à demain nos obligations et responsabilités. Nous devons bâtir un monde plus résilient et solidaire.

Équiterre continuera d'être une référence pour celles et ceux qui cherchent à passer à l'action, ainsi qu'une force mobilisatrice et fédératrice des acteurs de changement.



# Un mouvement qui ne cesse de grandir!

En 2019, nous comptons :

78

employés et  
employées

17

stagiaires

186

bénévoles

126 322

sympathisants  
abonnés à notre  
infolettre

27 229

membres et  
donateurs



# Un mouvement d'influence!

En 2019, nous comptons :



- ▶ Répertoire plus de **1 million de pages vues sur notre site web**
- ▶ Rejoint plus de **150 000 fans sur les réseaux sociaux**
- ▶ Donné plus de **70 conférences**
- ▶ Figuré dans **2 104 parutions médiatiques**





# En 2019, c'est une grande fierté d'avoir travaillé sur des dossiers d'envergure!

Que ce soit par le biais de mobilisations citoyennes, de plaidoyers politiques, de projets sur le terrain, de dépôts de mémoires, de lettres ouvertes, de pétitions, de conférences ou de participations aux diverses consultations publiques, Équiterre continue de sensibiliser le grand public et les décideurs sur les thèmes suivants :



TRANSITION  
ÉNERGÉTIQUE ET  
LUTTE AUX  
CHANGEMENTS  
CLIMATIQUES



ALIMENTATION ET  
AGRICULTURE  
DURABLES



TRANSPORTS  
DURABLES



RÉDUCTION  
DES DÉCHETS



PROJETS  
ÉDUCATIFS





## TRANSITION ÉNERGÉTIQUE ET LUTTE AUX CHANGEMENTS CLIMATIQUES



photo : © Ulysse Lemire



photo : © Myriam Baril - Tessier

- ▶ Décarbonisation de notre économie
- ▶ Transition juste pour les travailleurs des secteurs en évolution
- ▶ Atténuation des risques de la crise climatique





## TRANSITION ÉNERGÉTIQUE ET LUTTE AUX CHANGEMENTS CLIMATIQUES

### POUR ARRÊTER UN PROJET DE GAZ NATUREL : LA BATAILLE CONTRE GNL QUÉBEC

GNL Québec est un projet composé d'un pipeline gazier de 750 km, d'une usine de liquéfaction du gaz et d'un terminal maritime d'exportation par super-méthaniers, mené par la compagnie GNL Québec. Le projet proposé soulève des craintes à cause de perturbations dans les écosystèmes et les collectivités locales le long du tracé du gazoduc, sur des contrariétés pour l'industrie touristique du Saguenay, sur le passage de super-méthaniers dans l'habitat des bélugas et sur le risque élevé de fuites de méthane tout au long du processus.

Le gaz naturel est composé de méthane, un gaz à effet de serre qui a un potentiel de réchauffement climatique beaucoup plus élevé que le CO2



photo : © Myriam Baril-Tessier

## NON GNL QUÉBEC

Plus de **60 000**  
signatures sur la  
pétition contre  
le projet







TRANSITION  
ÉNERGÉTIQUE ET  
LUTTE AUX  
CHANGEMENTS  
CLIMATIQUES

## POUR DÉBATTRE ET PARTAGER SES IDÉES : DEUX INITIATIVES POUR METTRE L'ENVIRONNEMENT AU CŒUR DES ÉLECTIONS FÉDÉRALES

Une planète, un vote est une initiative des grands organismes environnementaux canadiens d'un océan à l'autre, dont Équiterre, visant à mettre l'environnement au cœur des élections fédérales via la sensibilisation et la mobilisation citoyenne. Orchestré en collaboration avec GreenPac, L'environnement, parlons-en avait l'objectif de coordonner l'organisation de 100 débats non partisans sur l'environnement avec les candidats locaux à travers le pays durant la campagne électorale.



48 comités  
organiseurs  
impliqués dans  
l'organisation des  
débats, qui ont accueilli  
2 500 participants

104 débats non  
partisans sur  
l'environnement  
organisés dans autant de  
circonscriptions, dont  
25 au Québec

une planète un ote

Le 21 octobre, mettons l'environnement en premier





## TRANSITION ÉNERGÉTIQUE ET LUTTE AUX CHANGEMENTS CLIMATIQUES

### POUR QUE NOS GOUVERNEMENTS SOIENT REDEVABLES DE LEURS ENGAGEMENTS INTERNATIONAUX : LA COP25

Caroline Brouillette, experte en politiques climatiques chez Équiterre, a porté notre voix et nos idées avec celles des 25 000 participant-es de la Conférence des Nations Unies sur les changements climatiques (COP25), en décembre 2019, à Madrid, sous la présidence du Chili. Accompagnée de Courtney Mullins, directrice adjointe aux communications, l'équipe d'Équiterre était l'une des rares de la société civile québécoise à avoir accès aux négociations.



équiterre  
COP25

La transition  
juste

10 capsules vidéos  
sur les enjeux  
importantes, tels que  
l'ambition climatique  
et la transition juste

35 parutions  
médiatiques  
pour aider à diffuser  
l'information  
au Canada



équiterre  
COP25



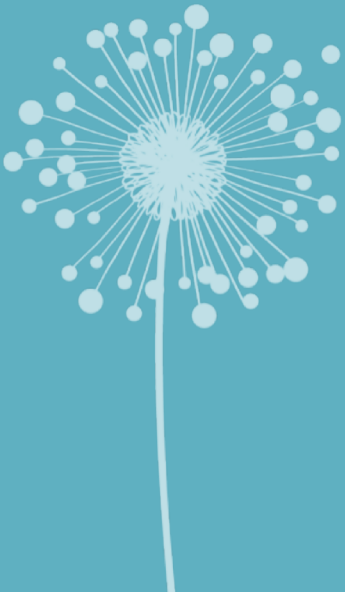
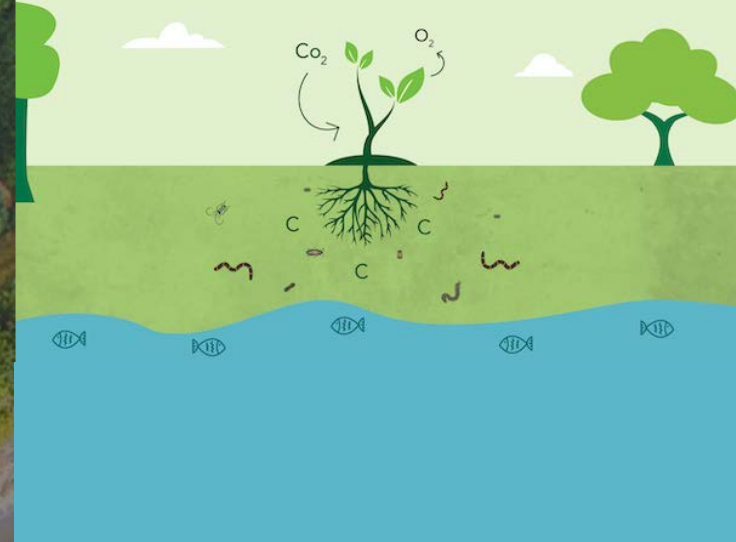
équiterre





## ALIMENTATION ET AGRICULTURE DURABLES

- ▶ Approvisionnement en aliments locaux et bio
- ▶ Santé des sols
- ▶ Agriculture climatique







## ALIMENTATION ET AGRICULTURE DURABLES

### POUR UNE SOLUTION INNOVANTE AFIN DE CAPTER LES GES : L'AGRICULTURE CLIMATIQUE

Équiterre considère que la santé des sols est un outil inexploité dans la lutte aux changements climatiques. C'est pourquoi Équiterre a lancé ce nouveau projet et a mis sur pied un comité consultatif pour identifier les meilleures pratiques de régénération des sols, auquel collaborent des experts et des producteurs agricoles représentant 8 provinces au pays. Garder les sols en santé est une solution gagnante pour tous : pour la lutte aux changements climatiques, pour la résilience des fermiers, pour la biodiversité, pour la qualité nutritionnelle des aliments, et pour la gestion de l'eau!

Au Canada, les pratiques agricoles actuelles sont responsables de 10 % des émissions de GES

Les fermiers sont de plus en plus affectés par les changements climatiques, qui mettent à risque l'entièreté de nos systèmes alimentaires







## ALIMENTATION ET AGRICULTURE DURABLES

### POUR RÉDUIRE LES PESTICIDES : LA CAPERN (COMMISSION DE L'AGRICULTURE, DES PÊCHERIES, DE L'ÉNERGIE ET DES RESSOURCES NATURELLES)

Dans la foulée du scandale de l'ingérence du privé dans la recherche sur les pesticides au Québec déclenché par le congédiement du lanceur d'alerte Louis Robert, Équiterre et ses partenaires ont exigé la tenue d'une commission d'enquête indépendante sur l'impact des pesticides sur la santé publique et l'environnement. Le dépôt du rapport final de la commission en septembre contient 32 recommandations parmi lesquelles il est demandé que le gouvernement accompagne davantage et soutienne adéquatement les producteurs dans leur transition vers l'adoption de méthodes agroenvironnementales.

76 mémoires déposés,  
700 recommandations  
présentés

Participation  
de 26 groupes  
dont Équiterre



COMMISSION  
Agriculture, pêcheries,  
énergie et ressources naturelles

#### Audition

Mandat d'initiative - Examiner les impacts des pesticides sur la santé publique et l'environnement, ainsi que les pratiques de remplacement innovantes disponibles et à venir dans les secteurs de l'agriculture et de l'alimentation, et ce en reconnaissance de la compétitivité du secteur agroalimentaire québécois







## ALIMENTATION ET AGRICULTURE DURABLES

### POUR PROMOUVOIR DES ALIMENTS SAINS, BIO ET LOCAUX DANS LES INSTITUTIONS : LES PROGRAMMES ALIMENTS DU QUÉBEC AU MENU ET DE LA FERME À L'ÉCOLE

Équiterre est partenaire coordonnateur de 2 programmes favorisant l'alimentation locale. L'initiative pancanadienne De la ferme à l'école offre à des écoles des bourses de 10 000 \$, un accompagnement personnalisé, des ressources éducatives et de la formation afin de mettre en place des bars à salades garnis de produits locaux. L'initiative Aliments du Québec au menu offre un programme de reconnaissance s'adressant aux institutions qui mettent les aliments du Québec au menu de leurs services alimentaires. Équiterre accompagne également des institutions, dont le CHU Sainte-Justine et le CHUM, avec l'approvisionnement d'aliments locaux et biologiques.

9 écoles  
participantes au  
programme *De la  
ferme à l'école* en  
Estrie, en Mauricie,  
en Montérégie et  
au Saguenay

La première  
édition de l'initiative  
*Les institutions mangent  
locale* en 2019 a  
rassemblé plus de  
230 établissements  
au Québec







ALIMENTATION ET  
AGRICULTURE  
DURABLES

## POUR ALLUMER LES JEUNES AUX LÉGUMES BIO ET LOCAUX : ÉCOLES ENRACINÉES

Le programme de campagne de financement Écoles enracinées, qui en est à sa 4<sup>e</sup> édition, sensibilise les jeunes et leurs familles à l'alimentation saine, locale et écoresponsable par la vente de légumes biologiques locaux, produits par 33 fermiers de famille du Québec.



11 240 paniers  
de légumes  
livrés

Un taux  
de croissance  
de 53 % par  
rapport  
à 2018

115 écoles,  
services éducatifs  
et organismes  
participants dans  
12 régions  
du Québec







## POUR FACILITER L'ACCÈS AUX ALIMENTS BIO ET LOCAUX : LE RÉSEAU DES FERMERS DE FAMILLE

Le Réseau des fermiers de famille est un réseau solidaire de producteurs maraîchers qui approvisionnent des consommateurs soucieux de leur alimentation et de l'environnement. Créé en 1995, la coordination du Réseau est passée, en 2019, d'Équiterre à la Coopérative pour l'Agriculture de Proximité Écologique (CAPÉ).

ALIMENTATION ET  
AGRICULTURE  
DURABLES

Plus de  
**130 fermes**  
certifiées ou en  
pré-certification  
biologique au Québec  
et au Nouveau-  
Brunswick

Près de  
**60 000 personnes,**  
soit **20 000 familles,**  
qui font le choix de se  
nourrir autrement pour  
favoriser l'économie d'ici,  
leur santé et celle des  
générations futures



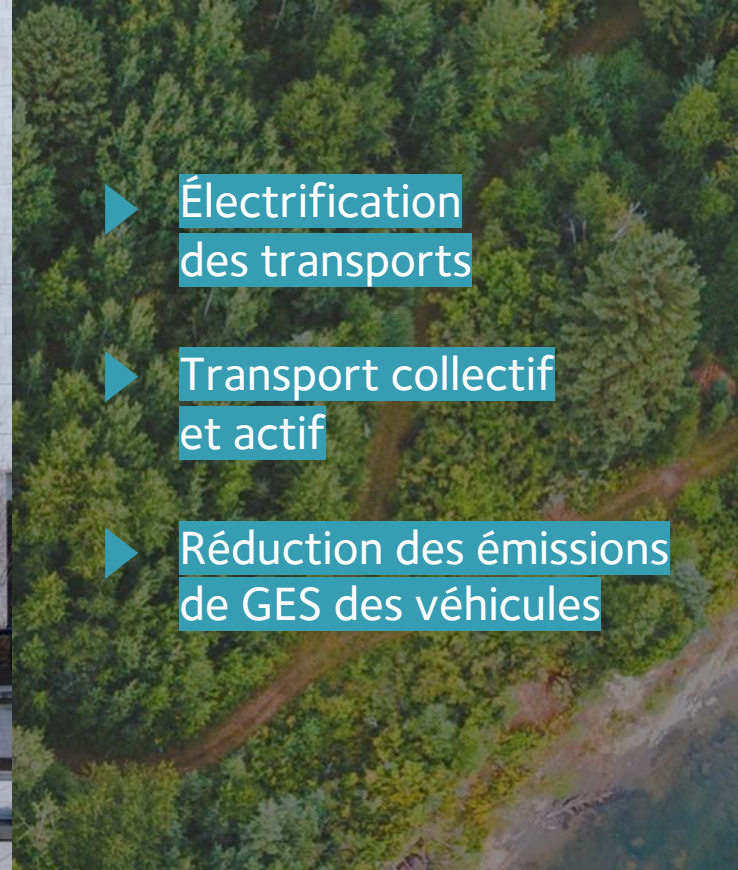
*Un geste pour  
la planète*







## TRANSPORTS DURABLES



- ▶ Électrification des transports
- ▶ Transport collectif et actif
- ▶ Réduction des émissions de GES des véhicules







## TRANSPORTS DURABLES

### POUR DÉCARBONISER LES TRANSPORTS : ROULONS ÉLECTRIQUE

Équiterre privilégie le transport actif et collectif pour réduire les GES. Pour certains, l'option n'est toutefois pas envisageable. Roulons électrique est une campagne d'éducation et de promotion du véhicule électrique avec un volet d'essais routiers, coordonnée par Équiterre et réalisée avec la collaboration des acteurs-clés de l'électrification des transports et grâce au soutien financier de Transition énergétique Québec.

Plus de  
**75 000** personnes  
se sont informées et  
ont évalué leurs besoins  
grâce au nouveau site  
de référence  
Roulonselectrique.ca

Christine  
Beaulieu, la  
comédienne  
électrique, est  
porte-parole de  
la campagne

Plus de  
**80 concessionnaires  
automobiles**  
embarquent à bord de la  
première édition de la  
Semaine nationale du  
véhicule électrique en  
mettant à l'honneur leurs  
modèles électriques

**25 000 essais  
routiers réalisés**  
à travers tout le  
Québec





## TRANSPORTS DURABLES

### POUR VIVRE L'EXPÉRIENCE DE ROULER ÉLECTRIQUE : LES RENDEZ-VOUS BRANCHÉS AU TRAVAIL

Les Rendez-vous branchés au travail permettent de vivre l'expérience du véhicule électrique par des activités éducatives et d'expérimentation (essais routiers) dans les milieux de travail. Une initiative d'Équiterre soutenue par le Ministère de l'Environnement et de la Lutte contre les changements climatiques grâce à son programme Action-Climat Québec, les Rendez-vous branchés constituent des lieux d'échanges entre citoyens et experts de l'électrification des transports.

7 événements tenus dans les organisations suivantes : BRP, Énergir, Lowe's Canada et Québecor, Caisse Desjardins des Sources, Caisse Desjardins Pierre-Le Gardeur et Caisse Desjardins de Terrebonne

Plus de 190 000 personnes rejointes par les activités

Près de 1 000 essais routiers







## TRANSPORTS DURABLES

### POUR RÉDUIRE LES ÉMISSIONS GES À QUÉBEC : EMBARQUER AVEC L'INITIATIVE J'AI MA PASSE

Initié par Équiterre et ses partenaires en 2019, ce projet vise à soutenir le développement dans la ville de Québec d'un réseau de transport moderne, rapide, efficace et écologique. Les citoyens.nes adhèrent à l'initiative en se procurant une carte. En plus de l'appui symbolique, cette dernière leur accorde une place dans le Réseau à son ouverture en 2026 et de nombreux avantages dans les commerces locaux de Québec.

Près de  
**20 000** adhésions  
et **70** commerces  
adhèrent à  
J'ai ma passe!

Plus de  
**15 entreprises et  
employeurs  
majeurs** de la région  
qui font partie du  
mouvement

# J'AI MA- PASSE







## RÉDUCTION DES DÉCHETS



- ▶ Réduction à la source
- ▶ Systèmes de récupération, réemploi et recyclage améliorés
- ▶ Réflexion sur les choix de consommation et les publicités







## RÉDUCTION DES DÉCHETS

### POUR UNE MEILLEURE GESTION DES MATIÈRES RÉSIDUELLES : L'ÉLARGISSEMENT DE LA CONSIGNE

En 2019, Équiterre a lancé avec ses partenaires une pétition demandant à Québec d'agir pour détourner les contenants de verre, de plastique et les canettes en aluminium de la collecte sélective au profit de la consigne, en commençant par les bouteilles de la SAQ. En parallèle, l'organisation a également déposé un mémoire et participé à la commission provinciale sur les enjeux de recyclage et de valorisation locale du verre. Après des années d'études, de débats, de plaidoyer de nombreuses organisations, le gouvernement va de l'avant avec l'élargissement de la consigne.

Plus de 20 000  
signatures  
recueillies grâce à  
la pétition

La consigne redonne  
une juste valeur aux  
matières premières,  
favorise la réutilisation  
et l'économie circulaire  
au Québec

La modération a bien meilleur goût et la consigne aussi



[assnat.qc.ca](http://assnat.qc.ca)

Les mémoires et les documents déposés en commission parlementaire  
sont disponibles sur le site de l'Assemblée nationale

équiterre





## RÉDUCTION DES DÉCHETS

### POUR RÉDUIRE L'IMPACT ENVIRONNEMENTAL DES CIRCULAIRES : LA LUTTE AUX PUBLISACS

Équiterre est fière d'avoir appuyé un citoyen engagé dont la détermination bénéficie aujourd'hui à l'ensemble de la communauté. Merci monsieur Charles Montpetit d'avoir mené à bon port une pétition citoyenne ayant recueilli plus de 15 000 signatures. La Ville de Montréal a donc lancé une consultation publique sur le contrôle des circulaires. Équiterre y a participé et déposé un mémoire formulant 3 demandes.

### Résultat?

La commission de la Ville a repris la recommandation d'Équiterre sur le mécanisme d'adhésion de type «opt-in»



Publisacs : « Bonne nouvelle! Le rapport final de consultation recommande l'adhésion de type "opt-in", pour que des circulaires ne soient distribuées que si un résident le demande expressément. Le comité exécutif a maintenant tous les outils en main pour agir. »  
- Colleen Thorpe





## PROJETS ÉDUCATIFS



- ▶ Inspiration
- ▶ Sensibilisation
- ▶ Formation de la relève  
environnementale



photo : ©Robert Viau

équiterre





## PROJETS ÉDUCATIFS

## POUR SENSIBILISER ET INSPIRER : NOS CONFÉRENCES

Équiterre offre un service de conférences permettant de sensibiliser et informer le public sur l'agriculture, l'engagement citoyen et les enjeux énergétiques. En 2019, l'organisation a élargi son public, donnant pour une première fois des conférences au sein de communautés francophones hors Québec. Les conférences portant sur l'engagement citoyen ont, de loin, été les plus populaires.

Plus de  
**70 conférences,**  
dont plus de  
**30 dans les écoles**







## PROJETS ÉDUCATIFS

### POUR ENCOURAGER LA RELÈVE ENVIRONNEMENTALE : LA BOURSE LAURE WARIDEL

Créée en 2008, cette bourse d'une valeur de 10 000 \$ offerte en partenariat avec la Caisse d'économie solidaire, vise à encourager la diffusion de recherches dans les principaux domaines d'intervention d'Équiterre. Elle permet aussi de reconnaître la contribution exceptionnelle de Laure Waridel, cofondatrice d'Équiterre en 1993, à l'avancement des enjeux environnementaux et sociaux.

La 11<sup>e</sup> lauréate:  
Caroline Dufour-  
L'Arrivée, étudiante  
à la maîtrise en  
agroforesterie de  
l'Université Laval

Son projet  
gagnant? Un guide  
d'accompagnement  
pour la mise en place  
de forêts nourricières  
collectives  
au Québec!







## PROJETS ÉDUCATIFS

### POUR DES ÉVÉNEMENTS ÉCORESPONSABLES EXEMPLAIRES : LA COURSE CHANGER LE MONDE ET LES GRANDS COCKTAILS-BÉNÉFICE

Équiterre prêche par l'exemple en organisant des événements modèles sur le plan environnemental. Pour sa 4<sup>e</sup> édition, la course écoresponsable et zéro déchet d'Équiterre, La course Changer le monde, affichait complet et continue d'inspirer les autres organisateurs de courses. Quant à eux, les Grands Cocktails-bénéfice d'Équiterre, tenus à Montréal et Québec, constituent des rendez-vous de réseautage environnemental gastronomiques à l'éco-responsabilité exemplaire.

Record de présence  
à la 4<sup>e</sup> édition  
de La course  
Changer le monde  
avec plus de  
**1 200 participants**



Près de  
**1 000 convives**  
2019 issus de  
**282 entreprises** aux  
Grands Cocktails-bénéfice

**33 entreprises**  
partenaires des  
Grands Cocktails-  
bénéfice 2019





RÉSULTATS  
FINANCIERS  
2019





# Résultats financiers

Résultats pour l'exercice terminé le 31 décembre 2019

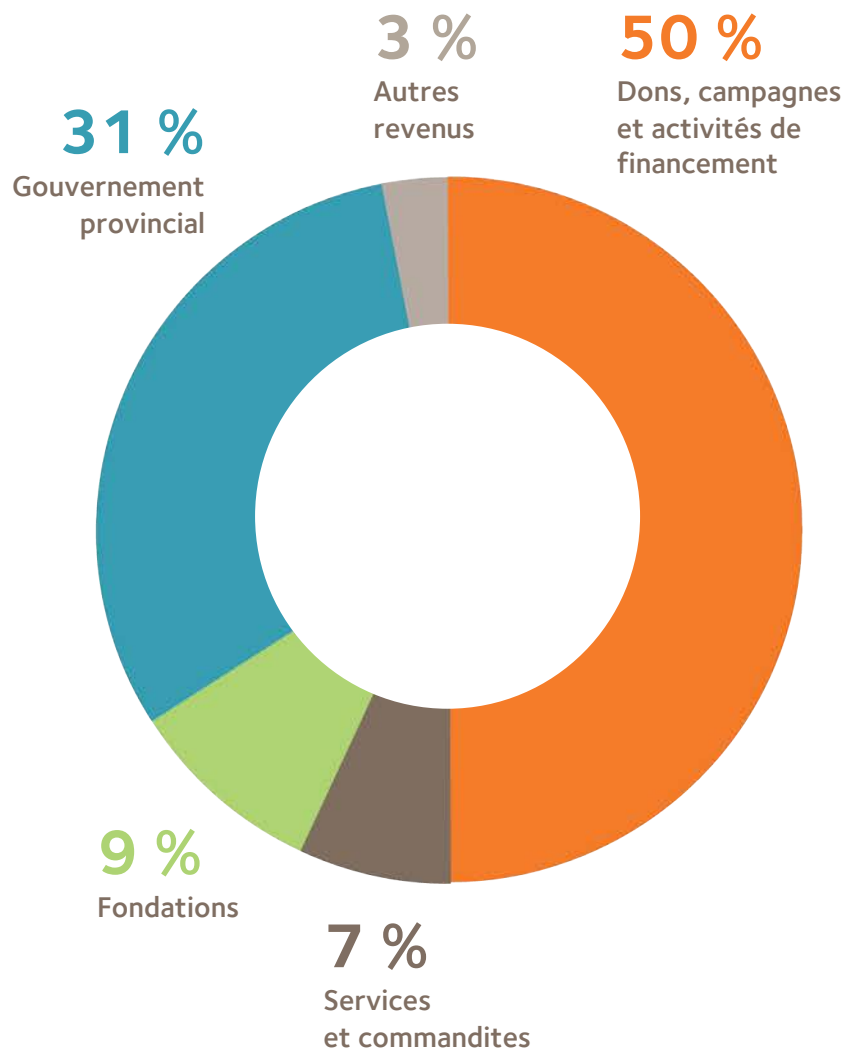
	2019 / \$
<b>PRODUITS</b>	
Apports	
Subventions gouvernementales	
Gouvernement provincial	2 031 333 \$
Gouvernement fédéral	33 685 \$
Fondations	572 837 \$
Dons, campagnes et activités de financement	3 304 709 \$
Autres apports - Projets spéciaux	140 864 \$
Services et commandites	452 954 \$
Produits d'intérêts	169 748 \$
Revenus de sous-location	54 570 \$
Amortissement des apports reportés afférents aux immobilisations corporelles	2 721 \$
	<b>6 763 421 \$</b>

	2019 / \$
<b>CHARGES</b>	
Salaires et charges sociales	3 029 696 \$
Activités	1 831 022 \$
Frais de campagnes de financement	544 919 \$
Frais d'administration	504 458 \$
Amortissement des immobilisations corporelles	78 097 \$
Frais bancaires	2 905 \$
Perte sur radiation d'actif	10 787 \$
Intérêts sur la marge de crédit relative au prêt-miroir	122 398 \$
Intérêts sur le contrat de location-acquisition	92 989 \$
	<b>6 217 271 \$</b>
<b>Excédent des produits par rapport aux charges</b>	<b>546 150 \$</b>



# Résultats financiers

## PRODUITS 2019



## CHARGES 2019

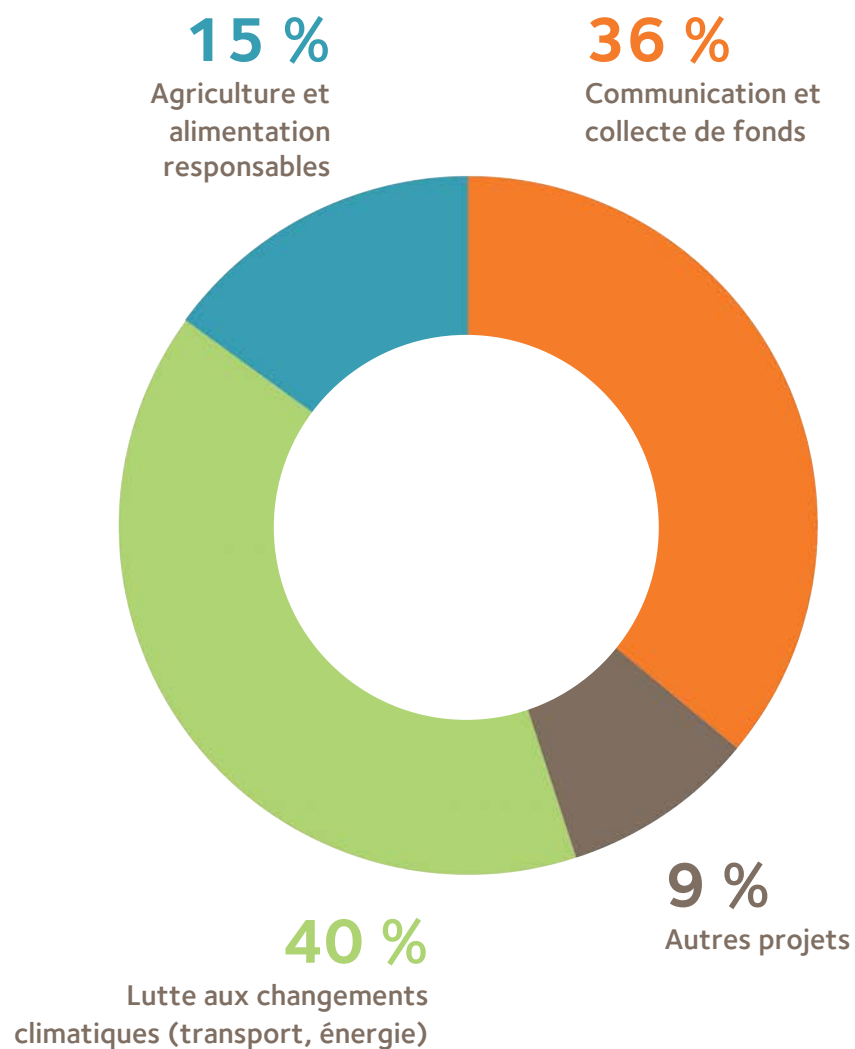






photo : © Myriam Baril - Tessier

# MERCI

de votre soutien et implication  
au sein du mouvement  
environnemental!



photo : © Flavia Leoto







**Rejoignez le mouvement  
dès aujourd'hui!**

**Devenez membre en faisant un don :  
[equiterre.org/don](https://equiterre.org/don)**

**Devenez bénévole : [info@equiterre.org](mailto:info@equiterre.org)**

**Abonnez-vous : [equiterre.org/bulletin](https://equiterre.org/bulletin)**

514 522-2000 | 1 877-272-6656

50 rue Sainte-Catherine Ouest, bureau 340  
Montréal, QC H2X 3V4

870 avenue de Salaberry, bureau 226  
Québec, QC G1R 2T9

75 rue Albert, bureau 300  
Ottawa, ON K1P 5E7

Numéro d'organisme de bienfaisance :  
89405 7132 RR0001